



# PAMEL

42-300 Myszków ul. Urodzajna 5E  
WYŁĄCZNIK CZASOWY



## PT-1



*Zeskanuj!*

**PROSIMY O ZAPOZNANIE SIĘ Z INSTRUKCJĄ  
A PRZYNAJMNIEJ Z OSTATNIMI PUNKTAMI  
NIE WIESZ? ZADZWOŃ! NIE GRYZIEMY  
453-343-360 (BIURO 9-14 dni powszednie )  
453-343-360 ( Wsparcie techniczne 16-19 poniedziałek-sobota)  
www.pamel.pl pamel@pamel.pl**



[https://www.youtube.com/@PAMEL\\_STEROWNIKI/](https://www.youtube.com/@PAMEL_STEROWNIKI/)

## Spis treści

PRZEZNACZENIE .....	3
ZALETY UKŁADU .....	4
ZASADA DZIAŁANIA .....	4
PARAMETRY TECHNICZNE .....	10

Przed podłączeniem i użytkowaniem urządzenia prosimy o dokładne zapoznanie się z niniejszą instrukcją obsługi.

W razie jakichkolwiek problemów ze zrozumieniem jej treści prosimy o skontaktowanie się ze sprzedawcą urządzenia. Samodzielny montaż i uruchomienie urządzenia jest możliwe pod warunkiem posiadania przez montażystę podstawowej wiedzy. Niemniej zalecane jest dokonanie montażu urządzenia przez wykwalifikowany personel.

Producent nie odpowiada za uszkodzenia mogące wyniknąć z nieprawidłowego montażu czy eksploatacji urządzenia. Dokonywanie samodzielnych napraw i modyfikacji skutkuje utratą gwarancji.

Producent zastrzega sobie prawo do zmiany wyglądu, cech, funkcji i parametrów technicznych urządzenia w celu poprawy jakości produktu.

Zdjęcia, rysunki i teksty użyte w niniejszej instrukcji są własnością firmy PAMEL.

## **PRZEZNACZENIE**

**PT-1 to praktyczny i uniwersalny sterownik czasowy, przeznaczony do automatycznego załączania oraz wyłączenia różnych urządzeń elektrycznych o mocy do 3,5 kW. Dzięki prostej obsłudze za pomocą dwóch przycisków oraz czytelnemu wyświetlaczowi LED użytkownik może szybko i wygodnie ustawić wymagany czas pracy urządzenia, dopasowując jego działanie do własnych potrzeb.**

**Urządzenie zostało zaprojektowane z myślą o wygodzie codziennego użytkownika. PT-1 zapamiętuje wprowadzone nastawy nawet po zaniku zasilania, co oznacza, że po ponownym uruchomieniu nie ma potrzeby każdorazowego programowania parametrów od nowa. To rozwiązanie zwiększa komfort pracy i pozwala zachować ciągłość działania w wielu zastosowaniach domowych, gospodarczych oraz technicznych.**

**Sterownik może pracować w różnych trybach czasowych, również cyklicznych, dzięki czemu znajduje zastosowanie wszędzie tam, gdzie potrzebne jest okresowe lub powtarzalne załączanie odbiorników. PT-1 może być wykorzystywany między innymi do sterowania wentylatorami, grzejnikami, oświetleniem, pompami CO, pompami do recyrkulacji, a także układami napowietrzania szamba. Sprawdza się zarówno w prostych instalacjach domowych, jak i w bardziej wymagających zastosowaniach technicznych, gdzie ważna jest powtarzalność pracy i niezawodność działania.**

**Kompaktowa konstrukcja, łatwy montaż i intuicyjna obsługa sprawiają, że PT-1 jest wygodnym rozwiązaniem dla użytkowników, którzy oczekują prostego, a zarazem funkcjonalnego sterownika czasowego. Urządzenie pozwala zautomatyzować pracę wielu odbiorników, ograniczyć konieczność ręcznego włączania i wyłączania oraz lepiej kontrolować czas działania podłączonych urządzeń.**

**Należy jednak pamiętać, że PT-1 nie jest przeznaczony do regulacji obwodów o dużej indukcyjności. W przypadku urządzeń generujących wysoki prąd rozruchowy lub pracujących pod dużym obciążeniem indukcyjnym należy zachować szczególną ostrożność i upewnić się, że odbiornik mieści się w dopuszczalnych parametrach pracy sterownika.**

## ZALETY UKŁADU

Układ jest prosty w montażu i obsłudze, a jednocześnie zapewnia wygodne i skuteczne sterowanie podłączonymi urządzeniami. Zapamiętuje ustawione czasy nawet po wyłączeniu zasilania, dzięki czemu po ponownym uruchomieniu nie ma potrzeby ponownej konfiguracji.

Model	Rozdzielczość T1	Rozdzielczość T2
PT1	1 minuta	1 minuta
PT2	1 sekunda	1 sekunda
PT3	1 sekunda	1 minuta

## ZASADA DZIAŁANIA

Za pomocą dwóch przycisków użytkownik ustawia czas załączenia lub wyłączenia urządzenia. Aktualnie ustawiona wartość czasu jest na bieżąco wyświetlana na wyświetlaczu LED, co ułatwia szybką i wygodną konfigurację pracy.

Po zaniku zasilania nie ma potrzeby ponownego programowania ani ustawiania parametrów. Urządzenie zapamiętuje wprowadzone nastawy, dzięki czemu może kontynuować pracę zgodnie z wcześniej wybraną konfiguracją. W trybie S2 sterownik po powrocie zasilania automatycznie wznawia działanie.

Urządzenie pracuje w siedmiu trybach, dzięki czemu można je dopasować do wielu codziennych zastosowań w domu, warsztacie, gospodarstwie czy przy różnych instalacjach technicznych. Każdy tryb został przygotowany tak, aby ułatwić automatyczne włączanie i wyłączanie urządzeń bez potrzeby ciągłego pilnowania czasu.

### S0

W tym trybie przyciski „+” i „-” pozwalają na szybkie ustawienie czasu z dokładnością do 1 minuty. Gdy ustawiony czas jest większy od zera, urządzenie od razu załącza zasilanie i rozpoczyna odliczanie. To bardzo wygodne rozwiązanie wtedy, gdy chcemy szybko uruchomić urządzenie tylko na określony czas, bez wcześniejszego programowania. Po zaniku napięcia tryb nie wznawia pracy, co zwiększa bezpieczeństwo użytkownika. Działa podobnie jak funkcja drzemki lub czasowego wyłączenia w telewizorze.

**Przykładowe zastosowania:** czasowe włączenie grzejnika, promiennika, lampy, wentylatora, nagrzewnicy, pompy lub innego urządzenia, które ma pracować tylko przez określony czas.

## S1

W tym trybie przyciski „+” i „-” działają jak START i STOP. Czas pracy jest wcześniej ustawiony, a użytkownik uruchamia urządzenie wtedy, kiedy tego potrzebuje. To wygodna opcja tam, gdzie chcemy mieć gotowy ustawiony czas i włączać urządzenie jednym przyciskiem.

**Przykładowe zastosowania:** uruchamianie pomp, wentylatorów, napowietrzania, recyrkulacji, oświetlenia lub innych urządzeń, które mają pracować zawsze przez ten sam, wcześniej ustalony czas.

## S2

Tryb S2 służy do pracy cyklicznej. Urządzenie automatycznie włącza i wyłącza podłączony odbiornik według ustawionych czasów. Po zaniku zasilania zapamiętuje ustawienia i może wrócić do pracy automatycznie. To bardzo praktyczne rozwiązanie wszędzie tam, gdzie potrzebne jest regularne, powtarzalne działanie bez udziału użytkownika.

**Przykładowe zastosowania:** pompy CO, pompy obiegowe, napowietrzanie szamba, pompy do recyrkulacji, wentylatory, przewietrzanie pomieszczeń, cykliczne włączanie oświetlenia lub innych urządzeń pracujących okresowo.

## S3

W tym trybie przyciski „+” i „-” pozwalają zmieniać nastawę na bieżąco. Różnica polega na tym, że po odliczeniu ustawionego czasu urządzenie dopiero załącza napięcie. To bardzo przydatne wtedy, gdy chcemy opóźnić start urządzenia i uruchomić je dopiero po określonym czasie.

**Przykładowe zastosowania:** opóźnione włączenie wentylatora, pompy, oświetlenia, grzałki lub innego urządzenia, które ma wystartować z opóźnieniem.

## S4

Ten tryb działa podobnie do S0, ale czas ustawiany jest skokowo co 15 minut. Dzięki temu można bardzo szybko ustawiać dłuższe okresy pracy bez wielokrotnego naciskania przycisków. To wygodne rozwiązanie, gdy urządzenie ma pracować przez kilka godzin i zależy nam na szybkim ustawieniu czasu.

**Przykładowe zastosowania:** czasowe włączanie ogrzewania, suszenia, wentylacji, oświetlenia, grzałek lub innych odbiorników, które mają działać przez dłuższy okres.

## S5

Tryb S5 jest zbliżony do S2, ale dodatkowo wprowadza element losowości. Użytkownik ustawia czas T1, natomiast czas T2 zmienia się losowo w zakresie od 1 do 10 minut. Dzięki temu praca urządzenia nie odbywa się zawsze w identycznym rytmie. To szczególnie przydatne tam, gdzie regularność mogłaby zmniejszyć skuteczność działania.

**Przykładowe zastosowania:** odstraszacze kretów, urządzenia odstraszające zwierzęta, nieregularne załączanie sygnałów, napowietrzania lub innych urządzeń, które mają działać w zmiennych odstępach czasu.

## S6

Ten tryb służy do czasowego wyłączenia urządzenia. Po naciśnięciu START odbiornik zostaje odłączony, a po upływie ustawionego czasu ponownie się załącza. W każdej chwili użytkownik może przerwać odliczanie i ręcznie przywrócić działanie przyciskiem STOP. To bardzo wygodne rozwiązanie wszędzie tam, gdzie chcemy zrobić krótką przerwę w pracy urządzenia.

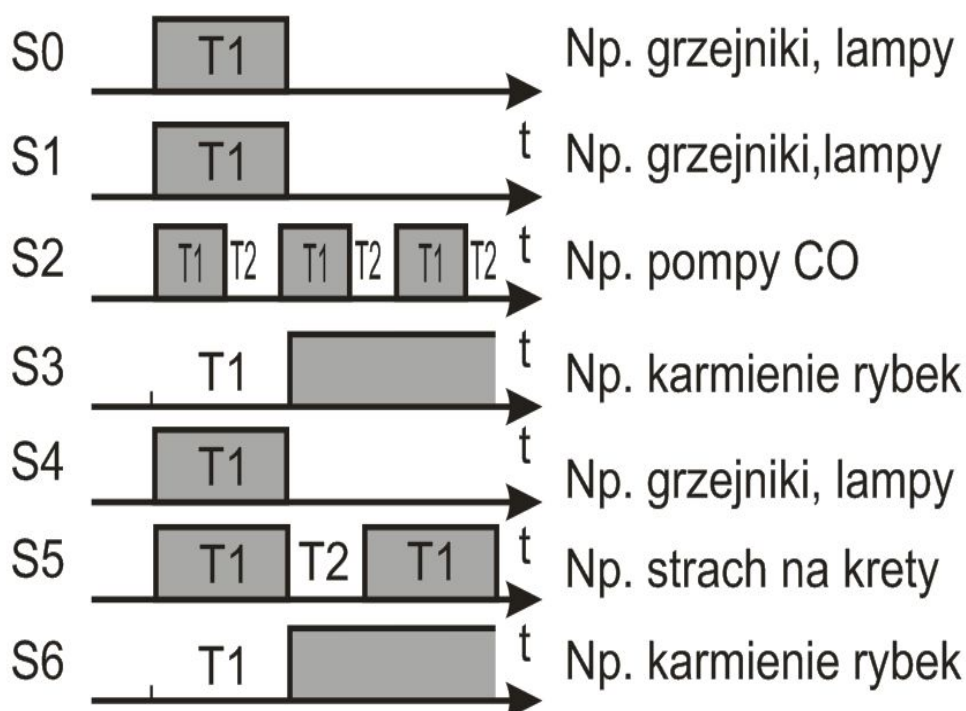
**Przykładowe zastosowania:** wyłączenie filtrów podczas karmienia ryb, chwilowe zatrzymanie pomp, wentylatorów, recyrkulacji, napowietrzania lub innych urządzeń, które po określonym czasie mają automatycznie wrócić do pracy.

## S7

Tryb działa podobnie jak S1. Przyciski „+” i „-” pełnią funkcję START i STOP, a odliczany czas jest wcześniej zaprogramowany. Dodatkową zaletą jest to, że po pojawieniu się napięcia urządzenie automatycznie rozpoczyna pracę tak, jakby został naciśnięty przycisk START. To bardzo praktyczne rozwiązanie tam, gdzie urządzenie ma samoczynnie wracać do działania po przerwie w zasilaniu.

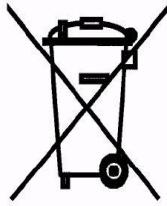
**Przykładowe zastosowania:** automatyczne wznowianie pracy pomp, napowietrzania, recyrkulacji, wentylatorów, oświetlenia lub innych instalacji, które powinny uruchomić się ponownie bez ingerencji użytkownika.

**Dzięki wielu trybom pracy urządzenie można łatwo dopasować do konkretnego zadania. Sprawdza się zarówno w prostych zastosowaniach domowych, jak i w bardziej praktycznych instalacjach technicznych, gdzie liczy się wygoda, oszczędność czasu i automatyczna kontrola pracy urządzeń.**



Jako profesjonalści działamy legalnie, dlatego nasze produkty są zarejestrowane w GIOS pod numerem E0021233W . **Kupując sprzęt u nas nie narażasz się na problemy z kontrolą .**

Po zużyciu zakupionych przedmiotów masz prawo oddać je do punktu utylizacji we własnym mieście lub przesłać do nas.



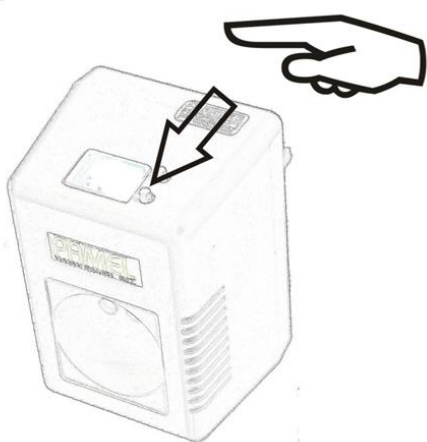
Odsprzedając sprzęt niezarejestrowany to na Tobie ciąży odpowiedzialność za wprowadzenie go na rynek. Grozi za to kara od 5000zł wzwyż. Przelicz sobie czy warto ryzykować , czy lepiej kupić u nas zarejestrowane, legalne urządzenie.



Wszystkie nasze produkty posiadają certyfikat lub deklarację zgodności. Wszystkie urządzenia podlegają wysokim normom

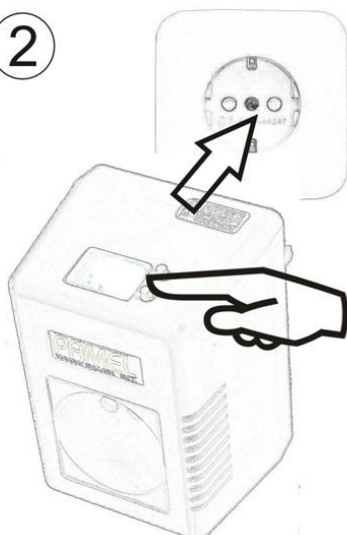
i nie wolno wprowadzać urządzeń niespełniających tych warunków. Urządzenia spełniające normy łatwo odróżnić po naniesionym znaku CE.

1



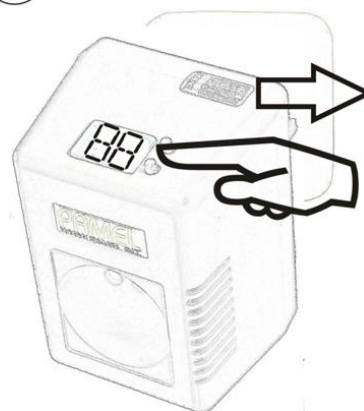
WCIŚNIJ PRZYCISKI

2



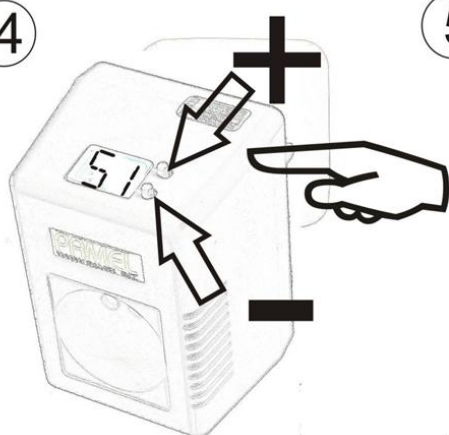
WŁÓŻ DO GNIAZDKAI

3



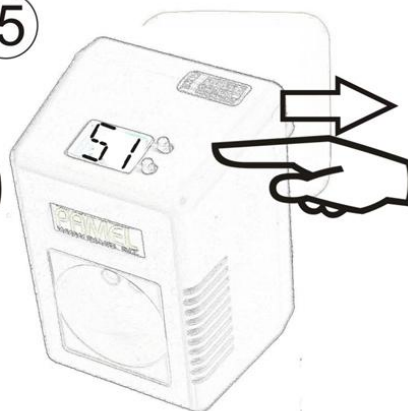
PUŚĆ PRZYCISKI

4



USTAW TRYB

5



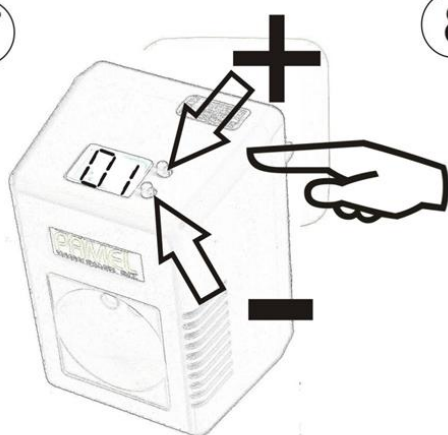
PUŚĆ NA KILKANAŚCIE SEKUND

6



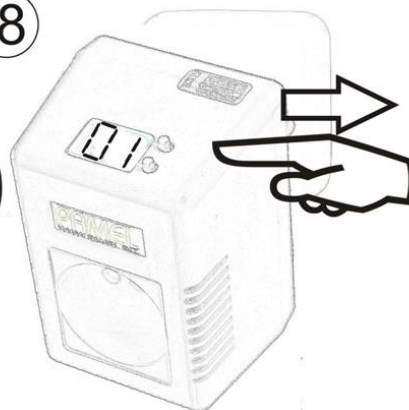
POTWIERDZENIE NASTAWY

7



USTAW NASTAWĘ

8



PUŚĆ NA KILKANAŚCIE SEKUND

9



POTWIERDZENIE NASTAWY



[https://www.youtube.com/@PAMEL\\_STEROWNIKI/](https://www.youtube.com/@PAMEL_STEROWNIKI/)

Aby ustawić tryb pracy urządzenia, należy najpierw nacisnąć i przytrzymać oba przyciski. Trzymając je wciśnięte, trzeba podłączyć urządzenie do gniazdka. Na wyświetlaczu pojawi się napis **88**. Dopiero wtedy można puścić przyciski.

Po chwili urządzenie przejdzie do wyboru jednego z trybów pracy: **S0, S1, S2, S3, S4, S5, S6 lub S7**. Odpowiedni tryb wybiera się przyciskami „+” oraz „-”. Jeśli przez kilkanaście sekund nie zostanie naciśnięty żaden przycisk, wybrany tryb zostanie zapisany automatycznie.

Po zatwierdzeniu trybu urządzenie samo przechodzi do ustawiania czasu pracy odpowiedniego dla danego programu.

**Tryb** **S1**

Po zapisaniu trybu urządzenie przechodzi do ustawienia czasu **T1**, czyli czasu pojedynczego załączenia.

**Tryb** **S2**

Po zapisaniu trybu urządzenie przechodzi najpierw do ustawienia czasu **T1**, czyli czasu pracy urządzenia. Następnie, po chwili, przechodzi do ustawienia czasu **T2**, czyli czasu przerwy. W ten sposób można ustawić pracę cykliczną.

**Tryb** **S3**

Po zapisaniu trybu urządzenie przechodzi do ustawienia czasu **T1**, czyli czasu odliczania przed załączeniem.

**Tryb** **S5**

Po zapisaniu trybu urządzenie przechodzi do ustawienia czasu **T1**, czyli czasu wyłączenia.

**Tryb** **S6**

Po zapisaniu trybu urządzenie przechodzi do ustawienia czasu **T1**, czyli czasu wyłączenia.

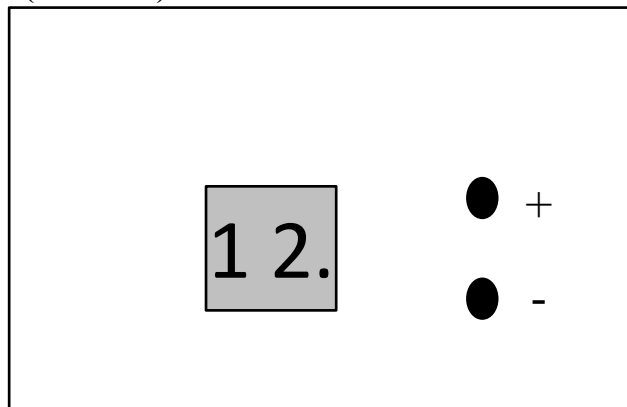
**Tryb** **S7**

Po zapisaniu trybu urządzenie przechodzi do ustawienia czasu **T1**, czyli czasu załączenia.

**Dzięki temu konfiguracja urządzenia jest prosta i szybka, a raz wybrany tryb można łatwo dopasować do konkretnego zastosowania.**

# PARAMETRY TECHNICZNE

Napięcie zasilania:	230V -20% +10%, 50Hz
Temperatura pracy:	-10 do +60°C
Obciążalność:	3,5kW
Rozdzielczość:	1minuta
Maksymalny czas:	999minut
Pobór mocy maksymalny:	0,2W
Wymiary:	długość-80mm, szerokość-60mm, wysokość-60mm
Obudowa:	Tworzywo samogasnące
Stopień ochrony:	IP20
Gwarancja:	60 miesięcy od daty sprzedaży
Zgodność z normami:	PN- EN 60529
Produkt nie zawiera ołowiu (Pb-Free)	



## Drogi Użytkowniku,

Na wstępie pragniemy podziękować, za wybór produktu firmy PAMEL. Jesteśmy pewni, że będą państwo z tego wyboru zadowoleni. Projektujemy nasze urządzenia tak, aby spełniały państwa wymagania i gwarantowały przyszłe bezproblemowe użytkowanie.

**Przed rozpoczęciem korzystania ze sprzętu należy dokładnie zapoznać się z procedurami instalacji oraz warunkami eksploatacji opisanym w Instrukcji Obsługi.**

**W razie jakichkolwiek wątpliwości prosimy o kontakt.**

**453-343-360 (BIURO 9-14 dni powszednie )**

**453-343-360 ( Wsparcie techniczne 16-19 poniedziałek-sobota)**

### WARUNKI GWARANCJI

1. Firma PAMEL udziela gwarancji na sterownik (bez wyposażenia dodatkowego) na terenie Rzeczypospolitej Polskiej na okres maksymalnie 60 miesięcy:
  - o 24 miesiące gwarancji podstawowej,
  - o 6 miesięcy gwarancji rozszerzonej producenta,
  - o dodatkowo możliwe jest zakupienie przedłużenia gwarancji do 40 lub 50 miesięcy.

Łączny okres gwarancji nie może przekroczyć 80 miesięcy od daty produkcji urządzenia.

Wyposażenie dodatkowe (np. sondy, grzałki) objęte jest standardową gwarancją wynikającą z Kodeksu Cywilnego.

Zakupione przedłużenie gwarancji potwierdza hologramowa naklejka na karcie gwarancyjnej.

2. Gwarancją nie są objęte elementy eksploatacyjne i akcesoria przeznaczone do samodzielnego montażu (np. anteny, czujniki, uchwyty, grzałki, przewody, baterie).
3. W okresie gwarancji producent zobowiązuje się do bezpłatnego usunięcia wad fizycznych. Jeżeli w ramach gwarancji podstawowej dokonano co najmniej czterech napraw, a urządzenie nadal jest wadliwe, Kupujący ma prawo do wymiany na nowy egzemplarz o równorzędnych parametrach lub do zwrotu zapłaty.
4. Okres gwarancji ulega przedłużeniu o czas trwania naprawy.
5. Reklamacje należy zgłaszać mailowo (pamel@pamel.pl) lub telefonicznie. Producent w pierwszej kolejności podejmie próbę rozwiązania problemu zdalnie i wskaże dalsze kroki reklamacyjne.
6. Na żądanie producenta Kupujący zobowiązany jest do wypełnienia protokołu reklamacyjnego.
7. Gwarancja obejmuje wyłącznie wady powstałe z przyczyn tkwiących w urządzeniu.
8. Gwarancją nie są objęte uszkodzenia powstałe na skutek:
  - o niewłaściwego montażu, eksploatacji lub konserwacji,
  - o przechowywania w nieodpowiednich warunkach,
  - o używania niewłaściwych materiałów eksploatacyjnych,
  - o samodzielnych napraw lub modyfikacji,
  - o uszkodzeń mechanicznych, zalania, kondensacji pary wodnej, zanieczyszczeń, zjawisk atmosferycznych, zdarzeń losowych,
  - o przekroczenia parametrów znamionowych.
9. Gwarancja nie obejmuje roszczeń dotyczących parametrów technicznych urządzenia, o ile są one zgodne z danymi producenta.
10. Warunkiem zachowania praw gwarancyjnych jest dostarczenie urządzenia:
  - o w stanie kompletnym,
  - o w opakowaniu chroniącym przed uszkodzeniem,
  - o wraz z dokumentacją, kablami i elementami dodatkowymi,
  - o bez usuniętych lub naruszonych plomb i naklejek,
  - o z oryginalną kartą gwarancyjną podpisaną przez obie strony i naklejką z datą produkcji.
11. Gwarancja nie obejmuje usług i materiałów związanych z normalną obsługą eksploatacyjną (np. montaż, programowanie, czyszczenie, konserwacja, wymiana bezpieczników i żarówek). Usługi te są płatne.
12. Serwis może odmówić wykonania naprawy gwarancyjnej w przypadku:
  - o niezgodności danych w dokumentacji ze stanem faktycznym urządzenia,
  - o nieuprawnionych poprawek w dokumentach,
  - o usunięcia znaków identyfikacyjnych urządzenia (np. nalepki).
13. Naprawy gwarancyjne wykonywane są w terminie do 21 dni od daty dostarczenia urządzenia do serwisu.  
W przypadku konieczności sprowadzenia części z zagranicy termin ten może zostać wydłużony – Kupujący zostanie o tym poinformowany mailowo.

14. Montaż urządzenia musi być wykonany zgodnie z normami i instrukcją obsługi. W przypadku wymogu prawnego instalację musi przeprowadzić osoba z odpowiednimi uprawnieniami.
15. Zakres praw i obowiązków stron reguluje wyłącznie niniejszy dokument.
16. Sprzęt nieodebrany z serwisu w ciągu 3 miesięcy od zakończenia naprawy przechodzi na własność serwisu.
17. Wymienione podczas naprawy części pozostają własnością producenta.
18. Producent nie odpowiada za utratę danych użytkownika zapisanych w urządzeniu. Urządzenie po naprawie zwracane jest w stanie przywróconym do ustawień fabrycznych.
19. Kupujący składając podpis na karcie gwarancyjnej potwierdza, że zapoznał się z warunkami gwarancji i je akceptuje.

Karta bez podpisu oraz bez oryginalnej nalepki z datą produkcji jest nieważna.

**Uwaga: Do ilości napraw nie wlicza się czynności konserwacyjnych, czyszczenia, wymiany żarówek, bezpieczników, elementów zużywalnych czy napraw wynikających z naturalnego zużycia (np. potencjometrów).**

DATA ROZPOCZĘCIA OKRESU GWARANCJI	PIECZĄTKA SPRZEDAWCY	PODPIS KLIENTA

20.04.2026