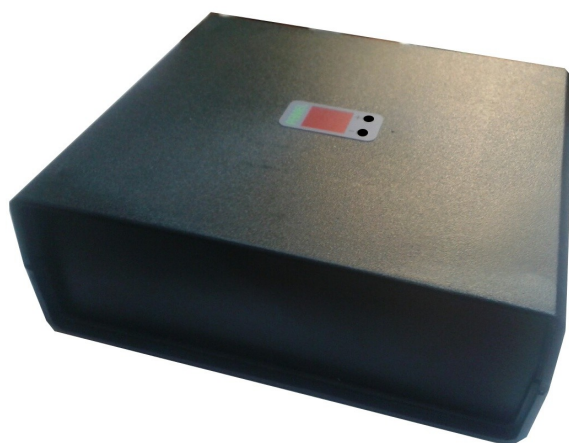


PAMEL

42-300 Myszków ul. Leśna 17

REGULATOR OBROTÓW SILNIKA 12V DC

PROS-12



NA
PRODUKT
UDZIELAMY



**PROSIMY O ZAPOZNANIE SIĘ Z INSTRUKCJĄ
A PRZYNAJMNIEJ Z OSTATNIMI PUNKTAMI**

NIE WIESZ? ZADZWOŃ! NIE GRYZIEMY

791-607-644 (BIURO w godzinach 9-14, dni powszednie)

609-703-931 (WSPARCIE w godzinach 16-21, cały tydzień)







Przed podłączeniem i użytkowaniem urządzenia prosimy o dokładne zapoznanie się z niniejszą instrukcją obsługi.

W razie jakichkolwiek problemów ze zrozumieniem jej treści prosimy o skontaktowanie się ze sprzedawcą urządzenia. Samodzielny montaż i uruchomienie urządzenia jest możliwe pod warunkiem posiadania przez montażystę podstawowej wiedzy. Niemniej zalecane jest dokonanie montażu urządzenia przez wykwalifikowany personel.

Producent nie odpowiada za uszkodzenia mogące wyniknąć z nieprawidłowego montażu czy eksploatacji urządzenia. Dokonywanie samodzielnych napraw i modyfikacji skutkuje utratą gwarancji.

Producent zastrzega sobie prawo do zmiany wyglądu, cech, funkcji i parametrów technicznych urządzenia w celu poprawy jakości produktu.

Zdjęcia, rysunki i teksty użyte w niniejszej instrukcji są własnością firmy PAMEL.

	<p>Nie demontuj ani nie wprowadzaj modyfikacji.</p> <ul style="list-style-type: none"> • Może to spowodować awarię • Skontaktuj się w razie potrzeby z autoryzowanym serwisem <p>Nie gryziemy. Wyjdzie taniej niż samodzielna naprawa, przeróbka</p>
	<p>Jeśli urządzenie nie będzie używane przez dłuższy okres czasu to odłącz zasilanie. Jeśli chcesz prowadzić prace elektryczne np. zmianę przewodów to odłącz zasilanie.</p> <p>Elektryka prąd też tyka.</p>
	<p>Unikaj prowadzenia kabla zasilającego przez miejsca, przez, które przechodzą ludzie.</p> <ul style="list-style-type: none"> • Ktoś może zaczepić o kabel i zrzucić urządzenie, powodując jej uszkodzenie jak i zranienie obsługi.
	<p>Nie dotykaj urządzenia mokrymi rękami.</p> <ul style="list-style-type: none"> • Możliwość porażenia elektrycznego
	<p>Nie używaj urządzenia w miejscu gdzie może być wystawione na działanie płynów.</p> <ul style="list-style-type: none"> • Może wystąpić zwarcie lub porażenie prądem elektrycznym.
	<p>Nie ustawiaj urządzenia w miejscach mocno zapyłonych.</p> <ul style="list-style-type: none"> • Istnieje ryzyko złego chłodzenia urządzenia i zadziałanie termika. <p>Nikt nie lubi brudu, szczególnie wentylatory.</p>

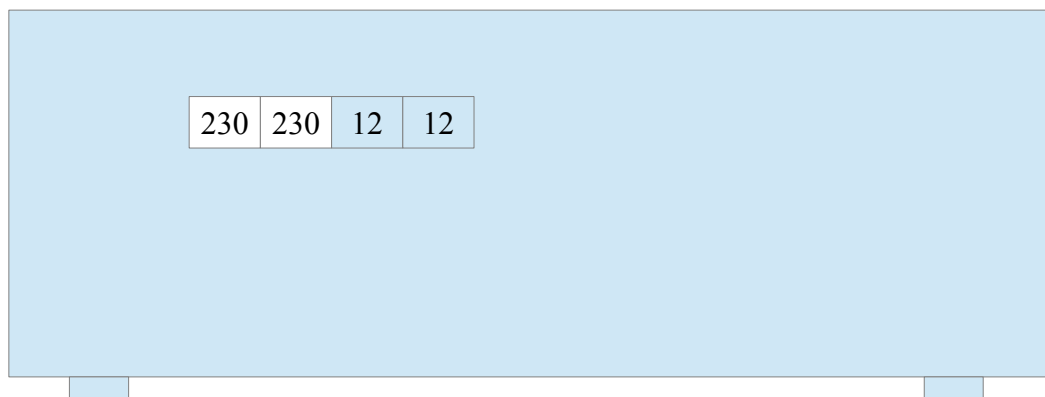
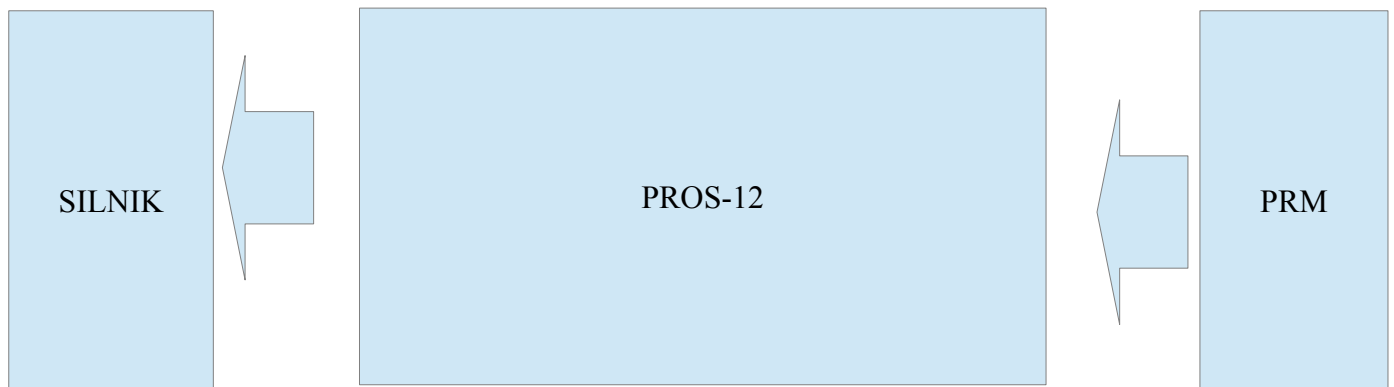
REGULATOR OBROTÓW SILNIKA 12V DC

PRZEZNACZENIE

Przystawka umożliwia współpracę urządzeń firmy PAMEL z wyjściem 230V z silnikami prądu stałego np. mieszadłami. Posiada wyświetlacz wskazujący nastawę prędkości. Doskonale nadaje się do współpracy z silnikami wycieraczek stosowanymi jako mieszadła podczas warzenia piwa. Bardzo prosty montaż. Wystarczy podłączyć dwoma przewodami ze sterownikiem, a drugą parą przewodów z silnikiem.

Jest w tej samej obudowie co PRM, więc można ustawić jedno urządzenie na drugim.

PODŁĄCZENIE



PARAMETRY TECHNICZNE

Napięcie wejściowe:	230V -20% +10%, 50Hz
Temperatura pracy:	-10 do +60°C
Napięcie wyjściowe:	0-12V
Pobór mocy maksymalny(moc strat)	1,5W
Maksymalny prąd wyjściowy	4A
Wymiary:	długość-170mm, szerokość-160mm, wysokość- 60mm
Obudowa:	Tworzywo samogasnące
Stopień ochrony:	IP20
Gwarancja:	60 miesięcy od daty sprzedaży
Zgodność z normami:	PN- EN 60529
Produkt nie zawiera ołowiu (Pb-Free)	

PAMEL nie ponosi odpowiedzialności za skutki użycia dostarczonych produktów niezgodnie z ich przeznaczeniem. Firma PAMEL dołożyła wszelkich starań do prawidłowości przedstawionych informacji i nie ponosi odpowiedzialności za błędy powstałe w czasie druku katalogu, instrukcji i błędy w dostępnej w dokumentacji technicznej.

Drogi Użytkowniku,

Na wstępie pragniemy podziękować, za wybór produktu firmy PAMEL. Jesteśmy pewni, że będą państwo z tego wyboru zadowoleni. Projektujemy nasze urządzenia tak, aby spełniały państwa wymagania i gwarantowały przyszłe bezproblemowe użytkowanie.

Przed rozpoczęciem korzystania ze sprzętu należy dokładnie zapoznać się z procedurami instalacji oraz warunkami eksploatacji opisanym w Instrukcji Obsługi.

W razie jakichkolwiek wątpliwości prosimy o kontakt.

**791-607-644 (BIURO w godzinach 9-14, dni powszednie)
609-703-931(WSPARCIE w godzinach 16-21, cały tydzień)**

WARUNKI GWARANCJI.

1. PAMEL udziela gwarancji na terenie Rzeczypospolitej Polskiej na okres 60 miesięcy licząc od daty sprzedaży jednak nie dłużej niż 80 miesięcy od daty produkcji umieszczonej na Produkcie, na który wydana jest karta gwarancyjna pod warunkiem korzystania ze sprzętu zgodnie z przeznaczeniem i warunkami techniczno-eksploatacyjnymi opisanymi w Instrukcji Obsługi.

2. Gwarancją nie są objęte ruchome elementy wyposażenia wyrobu (akcesoria) przeznaczone do samodzielnego montażu przez użytkownika, np: anteny, czujniki, uchwyty, grzałki, przewody, baterie zasilające.

3. Gwarant zobowiązuje się do bezpłatnego usunięcia wad fizycznych, jeżeli wady te ujawnią się w okresie gwarancji lub do dostarczenia przedmiotu wolnego od wad, jeżeli w terminie gwarancji dokonanych zostało co najmniej 4 napraw przedmiotu, a przedmiot sprzedaży jest nadal wadliwy.

W przypadku wymiany, produkt zostanie wymieniony na nowy, model ten sam lub o zbliżonych, nie gorszych parametrach technicznych. Jeśli wymiana taka będzie niemożliwa, Kupujący otrzyma zwrot zapłaty.

3. Okres gwarancji, przewidziany w pkt.1 ulega przedłużeniu o czas trwania naprawy.

4. Czas trwania naprawy liczony jest od dnia dostarczenia przedmiotu do punktu serwisowego do dnia wydania przedmiotu przewoźnikowi celem dostarczenia go Kupującemu.

5. W razie zaistnienia wady Kupujący zgłasza ten fakt Gwarantowi, za pośrednictwem poczty internetowej (pamel@pamel.pl) lub telefonicznie wówczas Gwarant najpierw próbuje rozwiązać problem zdalnie oraz wskazuje dalszą drogę postępowania reklamacyjnego.

6. Na życzenie Gwaranta Kupujący jest zobowiązany do rzetelnego wypełnienia Protokołu Zgłoszenia Reklamacji udostępnionego przez Gwaranta.

7. Gwarant odpowiada tylko za wady powstałe z przyczyn tkwiących w przedmiocie sprzedaży.

8. Gwarancją nie są objęte uszkodzenia sprzętu powstałe w wyniku niewłaściwego lub niezgodnego z instalacją i montażem użytkowania w szczególności, przechowywania, konserwacji, niezgodnej z przeznaczeniem eksploatacji, używania niewłaściwych materiałów eksploatacyjnych, samowolnego dokonywania napraw lub ulepszeń, uszkodzeń mechanicznych, z winy użytkownika, z przyczyn zewnętrznych takich jak zanieczyszczenie, zalanie, kondensacja pary wodnej, zjawiska atmosferyczne, zdarzenia losowe. Nie są objęte gwarancją także uszkodzenia podzespołów elektronicznych wynikające z przekroczenia parametrów znamionowych.

9. Gwarancja nie obejmuje roszczeń z tytułu parametrów technicznych urządzeń, o ile są one zgodne z podanymi przez producenta.

10. Warunkiem zachowania przez Kupującego uprawnień z tytułu gwarancji jest dostarczenie urządzenia do punktu serwisowego określonego w pkt 5, w stanie kompletnym, w opakowaniu zmniejszającym ryzyko jego uszkodzenia, z dokumentacją, kablami i wszystkimi innymi elementami wydanymi w związku z realizacją umowy sprzedaży, bez naruszonych plomb lub naklejek wraz z kartą gwarancyjną.

11. Gwarancją nie są objęte materiały i czynności należące do normalnej obsługi eksploatacyjnej, np. zainstalowanie sprzętu, programowanie, czyszczenie i konserwacja, wymiana żarówek i bezpieczników, sprawdzenie działania. Usługi wyżej wymienione są płatne.

12. Punkt serwisowy oprócz sytuacji, o których mowa w pkt 7-11 może odmówić dokonania naprawy gwarancyjnej także w przypadku:

- stwierdzenia niezgodności danych zawartych w dokumentacji sprzedaży z danymi urządzenia
- naniesienia w dokumentach poprawek przez osoby nieuprawnione

13. Wady fizyczne urządzenia ujawnione w okresie gwarancyjnym będą usuwane w terminie 21 dni, liczonych od dnia następnego po dniu dostarczenia urządzenia do punktu serwisowego. W przypadku konieczności sprowadzenia części zamiennych z zagranicy Gwarant zastrzega sobie prawo do przedłużenia okresu gwarancji na czas niezbędny do wykonania naprawy, o czym Kupujący zostanie każdorazowo poinformowany przy użyciu poczty elektronicznej.

14. Urządzenie powinno być zamontowane zgodnie z wymaganymi normami, wymaganiami technicznymi zawartymi w instrukcji. Jeżeli istnieje wymóg prawny montażu urządzenia musi dokonać osoba posiadająca stosowne uprawnienie w tym zakresie.

15. Prawa i obowiązki stron w zakresie gwarancji reguluje wyłącznie treść postanowień w niniejszym dokumencie.

16. Sprzęt nie odebrany z serwisu w ciągu 3 miesięcy od ukończenia naprawy przepada na rzecz serwisu.

17. W przypadku, gdy naprawa gwarancyjna wymaga wymiany części, element wymieniony pozostaje własnością Gwaranta.

18. Gwarant nie odpowiada za szkody powstałe w wyniku utraty danych użytkownika zapisanych w urządzeniu, informujemy również że urządzenie będzie zwracane zgodnie ze stanem produkcyjnym.

19. Kupujący składając podpis oświadcza, że zapoznał się z warunkami gwarancji i akceptuje je. Karta gwarancyjna bez podpisu Kupującego będzie uznawana za nieważną.

UWAGA!

Do ilości napraw nie zalicza się w szczególności: czyszczenia, konserwacji, wymiany żarówek, żarników lub bezpieczników, napraw wynikających ze zużycia na skutek eksploatacji np. zużycie potencjometrów itp.

DATA ZAKUPU	PIECZĄTKA SPRZEDAWCY	PODPIS KLIENTA